

T.C.
İSTANBUL VALİLİĞİ
İL MİLLİ EĞİTİM MÜDÜRLÜĞÜ
GÜMÜŞPALA ANAOKULU



STRATEJİK PLAN
2015 -2019

AVCILAR
İSTANBUL



İSTİKLÂL MARŞI

Korkma, sönmez bu şafaklarda yüzen al sancak;
Sönmeden yurdumun üstünde tüten en son ocak.
O benim milletimin yıldızıdır, parlayacak;
O benimdir, o benim milletimindir ancak.

Çatma, kurban olayım, çehreni ey nazlı hilal!
Kahraman ırkıma bir gül! Ne bu şiddet, bu celâl?
Sana olmaz dökülen kanlarımız sonra helâl...
Hakkıdır, Hakk'a tapan, milletimin istiklâl!

Ben ezelden beridir hür yaşadım, hür yaşarım.
Hangi çılgın bana zincir vuracakmış? Şaşarım!
Kükremiş sel gibiyim, bendimi çiğner, aşarım.
Yırtarım dağları, enginlere sığmam, taşarım.

Garbın afakını sarmışsa çelik zırhlı duvar,
Benim iman dolu göğsüm gibi serhaddim var.
Ulusun, korkma! Nasıl böyle bir imanı boğar,
Medeniyet!' dediğin tek dişi kalmış canavar?

Arkadaş! Yurduma alçakları uğratma, sakın.
Siper et gövdeni, dursun bu hayâsızca akın.
Doğacaktır sana va'dettiği günler Hakk'ın...
Kim bilir, belki yarın, belki yarından da yakın.

Bastığın yerleri "toprak!" diyerek geçme, tanı:
Düşün altındaki binlerce kefensiz yatanı.
Sen şehit oğlusun, incitme, yazıktır, atanı:
Verme, dünyaları alsan da, bu cennet vatanı.

Kim bu cennet vatanın uğruna olmaz ki feda?
Şüheda fışkıracak toprağı sıksan, şüheda!
Canı, cananı, bütün varımı alsın da Huda,
Etmesin tek vatanımdan beni dünyada cüda.

Ruhumun senden, İlâhi, şudur ancak emeli:
Değmesin mabedimin göğsüne namahrem eli.
Bu ezanlar-ki şahadetleri dinin temeli-
Ebedî yurdumun üstünde benim inlemeli.

O zaman vecd ile bin secde eder -varsa- taşım,
Her cerihamdan, İlâhi, boşanıp kanlı yaşım,
Fışkırır ruh-ı mücerred gibi yerden na'şım;
O zaman yükselerek arşa değer belki başım.

Dalgalan sen de şafaklar gibi ey şanlı hilâl!
Olsun artık dökülen kanlarımın hepsi helâl.
Ebediyen sana yok, ırkıma yok izmihlâl:
Hakkıdır, hür yaşamış, bayrağımın hürriyet;
Hakkıdır, Hakk'a tapan milletimin istiklâl!

Mehmet Akif ERSOY



TAKDİM

Avcılar Gümüşpala Anaokulu olarak stratejik planın gerek kişi gerekse toplum hayatındaki öneminin bilinciyle 2015-2019 yılları arasındaki stratejik planımızı hazırlamış bulunmaktayız.

Geldiğimiz noktada milletlerin dünya üzerindeki yerini artık ordu gücü değil, uzun vadeli, tutarlı, isabetli stratejiler belirlemektedir. Dünyaya yön verenler sadece kendileri için değil tüm insanlık için bir stratejisi olanlar halini almaktadır.

Bulduğumuz yüzyıl insana düşünmek için bir an bile durma fırsatı tanımamaktadır; teknolojik gelişmeler bizi sürekli daha hızlı bir yaşamın içine iterken bir yandan da bizi, planlamalarımızı tüm olasılıkları göz önünde bulundurarak yapmaya mecbur kılmaktadır.

Eğitim stratejik planlamanın olmazsa olmaz alanlarından biridir. Gelecek nesillere şekil verme iddiasında olan biz eğitimcilerin gerek kişisel, gerek kurumsal bazda stratejik planlamalarımızı eksiksiz bir şekilde yapmamız hayati önem teşkil etmektedir. Bu bilinç ve özenle 2015-2019 yılları arasındaki stratejik planlamamızı oluşturan okulumuz yönetici ve öğretmenlerine teşekkür ediyor çalışmalarında başarılar diliyorum.

Atakan TAPTIK
Okul Müdürü

AVCILAR KAYMAKAMLIđI
GÜMÜŞPALA ANAOKULU MÜDÜRLÜđÜ
2015-2019 STRATEJİK PLAN ÜST KURULU

Millî Eğitim Bakanlığının 16/09/2013 tarihli ve 2013/26 no'lu genelgesi doğrultusunda Stratejik Plan Hazırlama Ekibi tarafından hazırlanan Gümüşpala Anaokulu Müdürlüğü 2015-2019 Stratejik Planı incelenerek 07/09/2015 tarihinde Stratejik Plan Üst Kurulunca onaylanmıştır.

ATAKAN TAPTIK
Okul Müdürü

K. ELİF DÖKMECİ
Müdür Yardımcısı

ÖZLEM ZORLU OKUMUŞ
Özel Eğitim Öğretmeni

GÜLDEN ŞAHAN
Okul Öncesi Öğretmeni

GÜLŞAH KARAGÖZ
Okul Öncesi Öğretmeni

TUBA KARACA İPEK
Okul Öncesi Öğretmeni

EMİNE ERDEM
Okul Öncesi Öğretmeni

ÖN SÖZ

21.yüzyılda kurumlar, küreselleşme, hızlı teknolojik gelişme, yeni oluşan pazarlar, insanların ihtiyaçlarının ve beklentilerinin değişmesi sonucunda ortaya çıkan değişim ve sürekli olarak artan rekabet ortamı karşısında, eskisinden daha stratejik düşünmekte ve stratejik planlama yapma, stratejik kararlar alma faaliyetlerine daha fazla önem vermek zorunda kalmaktadırlar (Bayraktar ve Yıldız, 2007).

Tüm örgütler uzun vadede varlıklarını devam ettirebilmek ve gelişmek için makro ve mikro çevreleriyle fonksiyonel bir bağ kurmalıdırlar. Bir örgüt, iç kaynak ve kabiliyetlerini kullanarak dış çevreye adapte olmak için çevresel koşulları doğru anlamalıdır. Stratejik planlama yaklaşımı bu noktada örgütlere temel prensipler sağlamaktadır (Gürer, 2006).

Stratejik planlama, bir örgütte görev almakta olan her kademedeki kişinin katılımını ve örgüt yöneticisinin tam desteğini içeren sonuç almaya yönelik çabaların bütünüdür. Bu anlamda paydaşların gereksinim ve beklentileri, paydaşlar ve politika yapıcılarının örgütün misyonu, hedefleri ve performans ölçümünün belirlenmesinde etkin rol oynamasını ifade eder (Küçükşuleymanoglu, 2008).

Yönetim biliminde özellikle firmaların ya da şirketlerin rakiplerine karşı izleyeceği stratejiler, önce “Stratejik Planlama”, ilerleyen yıllarda ise “Stratejik Yönetim” adı verilen bir disiplinin doğmasına neden olmuştur. Günümüzde Stratejik Yönetim, yönetim biliminde çok önemli araştırma alanlarından birini oluşturmaktadır (Aktan, 2008: 1).

Stratejik planlama kurumun hedeflerini belir bir şekilde ortaya koyar. Kurumun yıllar içerisinde kendisini takip edip değerlendirmesi için bir yol haritası olarak görülmelidir. Bu plan sayesinde okulun hedefleri, misyon ve vizyonu tüm kurum personeli ve paydaşlar tarafından bilinir. Yapılan çalışmalar ve planlanan eğitim etkinliklerinin temelinde kurumun stratejik planındaki hedefler göz önüne alınmalıdır.

Okulumuzun stratejik planını hazırlarken yaptığımız çalışmalar okulumuzu, güçlü ve zayıf yönlerimizi, bizim için fırsat ve tehdit olan durumları, paydaşlarımızı daha yakından tanımamıza olanak sağlamıştır. Stratejik planlama ekibi olarak hedeflerimizi öncelikle, Türk Milli Eğitim Sisteminin genel ve özel amaçlarına uygun, sonra okulumuzun durum tespiti sonuçları doğrultusunda oluşturduk. En temel amacımız çocuklarımızı Türkiye Cumhuriyeti’ne yaraşır vatandaşlar olarak yetiştirmektir.

Stratejik Plan Hazırlama Ekibi

İÇİNDEKİLER

1 Giriş	4
1. Stratejik Plan Hazırlık Çalışmaları	6
1. Stratejik Plan Üst Kurulu	6
1.Stratejik Plan Hazırlama Ekibi	7
1.1 . Stratejik Plan Hazırlama Süreci	7
2 Durum Analizi	10
2.2 Tarihi Gelişim	11
2.3 Yasal Yükümlülükler Ve Mevzuat Analizi	12
2.4 Faaliyet Alanları Ürün Ve Hizmetler	13
3 Paydaş Analizi	15
3.1 Kurum İçi Ve Dışı Analiz	19
3.1.1 Örgütsel Yapı	21
3.1.2 Kurulan Ekip / Kurul Ve Komisyonlar	22
3.1.3 İnsan Kaynakları	22
3.1.4 Teknolojik Düzey	23
3.2 Kurum Dışı Analiz	24
3.2.2 Güçlü Yönler, Zayıf Yönler, Fırsatlar Ve Tehditler	25
4 Geleceğe Yönelim	27
4.1 Misyon, Vizyon, Temel Değerlerimiz	28
4.1.1 Misyon	28
4.1.2 Vizyon	28
4 Temalar	30
Tema I Eğitim Ve Öğretimi Tamamlama	30
Tema Iı Eğitim Ve Öğretimde Kalitenin Artırılması	30
Maliyetlendirme	
İzleme Ve Değerlendirme	36

TABLULAR DİZİNİ

TABLULAR

TABLULAR

Tablo 1 Stratejik Plan Üst Kurulu.....	5
Tablo 2 Stratejik Plan Hazırlama Ekibi.....	6
Tablo 3 Stratejik Plan Çalışma Takvimi.....	9
Tablo 4: Mevzuat Analizi, Yasal Dayanaklar	11
Tablo 5: Faaliyet Alanları, Ürün ve Hizmetler	13
Tablo 6: Paydaş Tablosu.....	15
Tablo 7: Paydaş Önceliklendirme Matrisi / Yararlanıcı Ürün Hizmet Matrisi.....	16
Tablo 8: Paydaş Sınıflandırma Matrisi.....	17
Tablo 9 GZFT Tablosu	18
Tablo 11: Teşkilat Yapısı.....	20
Tablo 12: Kurulan Ekip ve Komisyonlar	21
Tablo 13: İnsan Kaynakları.....	21
Tablo 17: Yıllara Göre Gelir – Gider Tablosu.....	23
Tablo 18 Performans Göstergeleri	29
Tablo 19 Performans Göstergeleri	29
Tablo 20 Performans Göstergeleri	30
Tablo 22 Performans Göstergeleri	30
Tablo 24 Performans Göstergeleri	31
Tablo 25 Performans Göstergeleri	32
Tablo 26: Maliyetlendirme	34

KISALTMALAR

GZFT	Güçlü, Zayıf, Fırsat, Tehdit
MEB	Millî Eğitim Bakanlığı
MEM	Millî Eğitim Müdürlüğü
ÖSYM	Ölçme, Seçme ve Yerleştirme Merkezi
PEST	Politik, Ekonomik, Sosyolojik, Teknolojik
RAM	Rehberlik ve Araştırma Merkezi
SP	Stratejik Plan
STK	Sivil Toplum Kuruluşları
SWOT	Strenghts, Weaknesses, Opportunities, Threats (Güçlü, Zayıf, Fırsat, Tehdit)
TKY	Toplam Kalite Yönetimi
TOWS	Threats, Opportunities, Weaknesses, Strenghts (Tehdit, Fırsat, Zayıf, Güçlü)

GİRİŞ

Okulumuzun Stratejik plan ekibi; Stratejik plan hazırlarken okulumuzun bulunduğu Çevrenin Toplumsal, siyasal, ekonomik ve teknolojik alanlarda meydana gelen deęişmeleri de göz önüne alarak çalışmalarını bu doęrultuda hazırlama gayreti içinde olmuştur.

Eđitim kurumlarının kendilerinden beklenen işlevleri yerine getirebilmeleri, iyi bir planlamaya ve bu planın etkin bir şekilde uygulanmasına baęlıdır.

Bir olgu olarak deęişme, tüm kurumlarda olduđu gibi eğitim kurumlarında da; amaç, yapı ve davranış gibi özelliklerin uzun dönemde etkisiz hâle gelmesine ve çevreye uyumunda güçlüklerle karşılaşmasına yol açmaktadır. Bu nedenle, eğitim kurumlarının özellikle okulların gelişmeleri, çevreye uyum sağlamaları ve çevreyi deęişime hazırlayabilmeleri; yenilik yapmalarını, açık ve dışa dönük stratejiler geliştirmelerini zorunlu hâle getirmektedir.

Hazırladığımız stratejik plan; bir yandan kurum kültürü ve kurum kimliği oluşumuna, gelişimine ve güçlendirilmesine destek olurken, diđer yandan kamu mali yönetimine etkinlik kazandıracaktır. Hazırlamış olduğumuz bu stratejik planın uzun vadede okulumuza her yönden katkı sağlamasını temenni ederiz

BÖLÜM I

STRATEJİK PLAN HAZIRLIK SÜRECİ

Okulumuzun Stratejik Planına (2015-2019) Stratejik Plan Üst Kurulu ve Stratejik Planlama Ekibi tarafından, Okulumuzun toplantı salonunda, çalışma ve yol haritası belirlendikten sonra taslak oluşturularak başlanmıştır.

Stratejik Planlama Çalışmaları kapsamında okul personelimiz içerisinde “Stratejik Plan Üst Kurulu” ve “Stratejik Planlama Ekibi” kurulmuştur. Önceden hazırlanan anket formlarında yer alan sorular katılımcılara yöneltilmiş ve elde edilen veriler birleştirilerek paydaş görüşleri oluşturulmuştur. Bu bilgilendirme ve değerlendirme toplantılarında yapılan anketler ve hedef kitleye yöneltilen sorularla mevcut durum ile ilgili veriler toplanmıştır.

Stratejik planlama konusunda 2014 yılı Mart ayında İlçe stratejik planlama ekibi tarafından düzenlenen gerçekleştirilen seminerlerle okul müdürü, müdür yardımcısı, öğretmenler ve bölüm şefleri olmak üzere paydaş katılımı sağlanmıştır. Seminerde Stratejik Plan hazırlama yasal nedenleri ve amaçları hakkındaki bilgilendirme, stratejik plan öğeleri ve planlama aşamalarına ilişkin konularda bilgiler alınmıştır. Bu seminerlere katılan öğretmenlerimiz okulumuzdaki diğer öğretmenlerle bilgilendirme toplantısı yapmış ve stratejik planlama nedir, süreç nasıl izler gibi bilgileri tüm öğretmenlerle paylaşmıştır.

Okulumuzun güçlü-zayıf yönleri, fırsat ve tehditleri belirlenerek durum analizi yapılmıştır. Yapılan durum analizi neticesinde hedeflerimiz belirlenmiş, yapılacak çalışmalar planlanmıştır.

Stratejik Plan Hazırlık Çalışmaları

Okul Müdürlüğümüzde MEB Strateji Geliştirme Başkanlığının 2013/26 no'lu genelgesi, MEB Strateji Geliştirme Başkanlığının 66968699/602.04/2498734 sayı ve 16.09.2013 tarihli yazısı, İl Milli Eğitim Müdürlüğünün 59090411/602.04/140172 sayı ve 10/01/2014 Tarihli yazısı, İlçe Milli Eğitim Müdürlüğünün 88480577/602.04/3757331 sayı ve 09.05.2014 Tarihli yazıları gereğince 2015-2019 stratejik plan hazırlama süreci başlatılmıştır.

Gümüşpala Anaokulu Müdürlüğünün 2015-2019 dönemi stratejik planının hazırlanması sürecinin temel aşamaları şunlardır: Üst Kurul ve Stratejik Plan Ekibinin oluşturulması, çalışma takviminin hazırlanması, uygulanacak yöntemlerin ve yapılacak çalışmaların belirlenmesi.

Okul Müdürlüğümüz bünyesinde okul müdürünün başkanlığında K. Elif DÖKMECİ müdür yardımcısı ve Tuba KARACA İPEK öğretmenin yer aldığı stratejik plan üst kurulu 02/09/2014 tarihli ve 56 sayılı öğretmenler kurulu kararı ile oluşturulmuştur. (Stratejik plan üst kurulu öğretmen ve idareci değişikliği sebebiyle 07/09/2015/ tarihinde yenilenmiştir.)

Gümüşpala Anaokulu Müdürlüğü 2015 – 2019 Stratejik Plan Üst Kurulu

GÜMÜŞPALA ANAOKULU MÜDÜRLÜĞÜ		
STRATEJİK PLAN ÜST KURULU		
SIRA NO	ADI SOYADI	GÖREVİ
1	ATAKAN TAPTIK	Okul Müdürü
2	KEZİBAN ELİF DÖKMECİ	Müdür Yardımcısı
3	Tuba KARACA İPEK	Öğretmen
4	Özlem ZORLU OKUMUŞ	Öğretmen
5	Gülden ŞAHAN	Öğretmen

Tablo 1: Stratejik Plan Üst Kurulu

Stratejik Plan hazırlık çalışmaları kapsamında okul müdürlüğümüz bünyesinde 02/09/2014 tarihli ve 56 sayılı öğretmenler kurulu kararı ile **Stratejik Plan Hazırlama ve Koordinasyon** ekibi oluşturulmuştur.

Gümüşpala Anaokulu Müdürlüğü 2015-2019 Stratejik Plan Hazırlama ve Koordinasyon Ekibi

GÜMÜŞPALA ANAOKULU MÜDÜRLÜĞÜ		
2015-2019 STRATEJİK PLAN HAZIRLAMA EKİBİ		
SIRA NO	ADI SOYADI	GÖREVİ
1	K. Elif DÖKMECİ	Okul Stratejik Plan Koordinatörü
2	Tuba KARACA İPEK	Stratejik Plan Ekip Üyesi
3	Özlem ZORLU OKUMUŞ	Stratejik Plan Ekip Üyesi

Tablo 2: Stratejik Plan Hazırlama Ekibi

MEB 2015-2019 Stratejik Planı Hazırlık Programı çerçevesinde Gümüşpala Anaokulu Müdürlüğü olarak “Stratejik plan hazırlık süreci” beş aşamalı olarak yürütülmüştür. Bu aşamalar: 1-Hazırlık Dönemi Çalışmaları ve Hazırlık Programı, 2-Durum Analizi, 3-Geleceğe Yönelim, 4-Maliyetlendirme, 5-İzleme ve Değerlendirme aşamalarından oluşmaktadır.

1.2 Stratejik Plan Hazırlama Süreci

MEB Strateji Geliştirme Başkanlığının 66968699/602.04/2498734 sayılı ve 16.07.2013 tarihli yazısı ve 2013/26 numaralı genelgesi doğrultusunda 2015-2019 stratejik plan hazırlama süreci başlatılmıştır.

İlçe Milli Eğitim Müdürlüğümüzün 09.05.2014 tarih ve 88480577/602.04/3757331 sayılı yazısı ile stratejik plan hazırlık faaliyetlerini yürütmek üzere ilçe stratejik plan üst kurulu, stratejik plan hazırlama ekibi, kalite geliştirme ve stratejik plan iyileştirme ekipleri kurulmuştur.

Stratejilerin Belirlenmesi;

Stratejik planlama ekibi tarafından, tüm iç ve dış paydaşların görüş ve önerileri bilimsel yöntemlerle analiz edilerek planlı bir çalışmayla stratejik plan hazırlanmıştır.

Bu çalışmalarda izlenen adımlar;

1.Okulun var oluş nedeni (**misyon**), ulaşmak istenilen nokta (**vizyon**) belirlenip okulumuzun tüm paydaşlarının görüşleri ve önerileri alındıktan da vizyona ulaşmak için gerekli olan **stratejik amaçlar** belirlendi. Stratejik amaçlar;

a. Okul içinde ve faaliyetlerimiz kapsamında iyileştirilmesi, korunması veya önlem alınması gereken alanlarla ilgili olan stratejik amaçlar,

b. Okul içinde ve faaliyetler kapsamında yapılması düşünülen yenilikler ve atılımlarla ilgili olan stratejik amaçlar,

c. Yasalar kapsamında yapmak zorunda olduğumuz faaliyetlere ilişkin stratejik amaçlar olarak da ele alındı.

2. Stratejik amaçların gerçekleştirilebilmesi için **hedefler** konuldu. Hedefler stratejik amaçla ilgili olarak belirlendi. Hedeflerin spesifik, ölçülebilir, ulaşılabilir, gerçekçi, zaman bağlı, sonuca odaklı, açık ve anlaşılabilir olmasına özen gösterildi.

3. Hedeflere uygun belli bir amaca ve hedefe yönelik, başlı başına bir bütünlük oluşturan, yönetilebilir, maliyetlendirilebilir faaliyetler belirlendi. Her bir faaliyet yazılırken; bu faaliyet “amacımıza ulaştırır mı” sorgulaması yapıldı.

4. Hedeflerin/faaliyetlerin gerçekleştirilebilmesi için sorumlu ekipler ve zaman belirtildi.

5. Faaliyetlerin başarısını ölçmek için **performans göstergeleri** tanımlandı.

6. Strateji, alt hedefler ve faaliyet/projeler belirlenirken yasalar kapsamında yapmak zorunda olunan faaliyetler, paydaşların önerileri, çalışanların önerileri, önümüzdeki dönemde beklenen değişiklikler ve GZFT (SWOT) çalışması göz önünde bulunduruldu.

7. GZFT çalışmasında ortaya çıkan zayıf yanlar iyileştirilmeye, tehditler bertaraf edilmeye; güçlü yanlar ve fırsatlar değerlendirilerek kurumun faaliyetlerinde fark yaratılmaya çalışıldı; önümüzdeki dönemlerde beklenen değişikliklere göre de önlemler alınmasına özen gösterildi.

8. Strateji, Hedef ve Faaliyetler kesinleştikten sonra her bir faaliyet maliyetlendirilmesi yapıldı.

9. Maliyeti hesaplanan her bir faaliyetler için kullanılacak kaynaklar belirtildi. Maliyeti ve kaynağı hesaplanan her bir faaliyet/projenin toplamları hesaplanarak bütçeler ortaya çıkartıldı.

ÇALIŞMA TAKVİMİ

		Taşra İlçe MEM ve Okul/Kurum Stratejik Planlama adımları												EK-3
		2014												
Taşra İlçe MEM ve Okul/Kurum Stratejik Planlama adımları		Ocak	Şubat	Mart	Nisan	Mayıs	Haziran	Temmuz	Ağustos	Eylül	Ekim	Kasım	Aralık	
1	Kurulan Stratejik Planlama Ekibinin İl AR-GE Birimine bildirilmesi													
	Stratejik Planlama Eğitimlerinin verilmesi													
	Durum Analizi													
	Tarihsel Gelişim													
	Mevzuat Analizi, Faaliyet Alanları, Ürün ve Hizmetler													
2	Kurum içi ve kurum dışı analizler (Paydaş Analizi, Örgütsel Yapı, Teknolojik Düzey, İnsan Kaynakları, Mali Kaynakların araştırılması, PEST, GZFT vb analizler) ve Üst politika belgeleri													
	Gelişim Alanlarının Belirlenmesi													
	Geleceğe yönelim													
	Misyon-Vizyon-Temel Değerler													
	Temalar													
	İl ARGE Değerlendirmesi													
	Stratejik Amaçlar													
	Stratejik Hedefler													
	Performans Göstergeleri													
3	Stratejiler													
	Faaliyet ve Projeler													
	Maliyetlendirme													
	İzleme ve Değerlendirme													
	Planın senebaşı öğretmenler kurul toplantısında okul/kurum kararı ile uygun bulunması veya kurul kararı doğrultusunda revize işlemi yapılması													
	Okul Aile Birliği Genel Kurul Toplantısında planın onaylanması veya kurul kararı doğrultusunda revize işlemi yapılması													
4	İl ARGE Birimi İncelemesi Değerlendirmesi													
5	Planın Okul/Kurum müdürlüğünce onaylanması ve web sitesinde yayın													
6	Planın web sitesinde yayınlanması ve e-posta şeklinde İl AR-GE Birimine gönderilmesi													

Tablo 3: Stratejik Plan Çalışma Takvimi

BÖLÜM II

DURUM ANALİZİ



DURUM ANALİZİ

Durum analizi çalışmasında okulumuzun tarihî gelişimi, yasal yükümlülükleri, faaliyet alanları, paydaş analizi, kurum içi analiz ve çevre analizi yapılmıştır.

TARİHÎ GELİŞİM

Avcılar Gümüşpala Anaokulunun yapımına İl Özel İdare Sekreteri Sabri KAYA ve Müteahhit Doğan YAZICI arasında 16/01/2006 Tarihinde imzalanan sözleşme ile karar verilmiş olup 20/03/2006 tarihinde inşaat başlanmıştır. İnşaat çalışmaları Temmuz 2006 tarihinde tamamlanmıştır.

2006-2007 Eğitim-Öğretim Yılı itibariyle 18/09/2006 tarihinde Eğitim-Öğretime başlanmıştır. Okulumuz Milli Eğitim Bakanlığı Temel Eğitim Genel Müdürlüğü'ne bağlı bağımsız anaokuludur. 2006-2007 Eğitim-Öğretim yılında 7 şubede, 1 tam gün, 6 yarım gün 4-5-6 yaş grubundaki 153 öğrenciye eğitim verilmiştir. 2007-2008 yılında okul öncesi eğitimi yaygınlaştırma çalışmaları yapılarak öğrenci sayısı 173 öğrenci.

2008 – 2013 yılları arasında da yine ortalama 200 öğrenci ile ikili eğitime devam edilmiştir. 2013-2014 eğitim yılında okulumuza kayıt yaptıran çocukların yaş grupları (36-66 AY) göz önünde bulundurularak bir gruptaki çocuk sayısının 20'den fazla olmamasına dikkat edilmiştir. Eğitim ve Öğretim Yılı'nın başında 8 şubede 168 öğrenciyle eğitime başlanmıştır.

2014-2015 eğitim yılında 2 OÇEM sınıfı açılmıştır. 2015 – 2016 eğitim yılında ise 4 OÇEM olmak üzere 170 öğrenciyle eğitime devam etmekteyiz.



YASAL YÜKÜMLÜLÜKLER VE MEVZUAT ANALİZİ

Mevzuat Analizi
Yasal Dayanak
1. 1739 Sayılı Milli Eğitim Temel Kanunu
2. 5080 Sayılı Özel Öğretim Kurumları Yönetmeliği
3. 222 Sayılı İlköğretim ve Eğitim Kanunu Madde 1-13
4. Milli Eğitim Bakanlığı Temel Eğitim Genel Müdürlüğü Okul Öncesi Eğitim Programı-2013
5. Genelge 2009/053
6. Genelge 2010/31

Tablo 4: Mevzuat Analizi, Yasal Dayanaklar

1739 Milli Eğitim Temel Kanunu Madde 1

Atatürk inkılâp ve ilkelerine ve Anayasada ifadesini bulan Atatürk milliyetçiliğine bağlı; Türk Milletinin milli, ahlaki, insani, manevi ve kültürel değerlerini benimseyen, koruyan ve geliştiren; ailesini, vatanını, milletini seven ve daima yüceltmeye çalışan, insan haklarına ve Anayasanın başlangıcındaki temel ilkelere dayanan demokratik, laik ve sosyal bir hukuk Devleti olan Türkiye Cumhuriyetine karşı görev ve sorumluluklarını bilen ve bunları davranış haline getirmiş yurttaşlar olarak yetiştirmek;

1739 Milli Eğitim Temel Kanunu Madde 2

Beden, zihin, ahlak, ruh ve duygu bakımlarından dengeli ve sağlıklı şekilde gelişmiş bir kişiliğe ve karaktere, hür ve bilimsel düşünme gücüne, geniş bir dünya görüşüne sahip, insan haklarına saygılı, kişilik ve teşebbüse değer veren, topluma karşı sorumluluk duyan; yapıcı, yaratıcı ve verimli kişiler olarak yetiştirmek;

1739 Milli Eğitim Temel Kanunu Madde 23

İlköğretimin amaç ve görevleri, milli eğitimin genel amaçlarına ve temel ilkelerine uygun olarak,

1. Her Türk çocuğuna iyi bir vatandaş olmak için gerekli temel bilgi, beceri, davranış ve alışkanlıkları kazandırmak; onu milli ahlak anlayışına uygun olarak yetiştirmek;

2. Her Türk çocuğunu ilgi, istidat ve kabiliyetleri yönünden yetiştirerek hayata ve üst öğrenime hazırlamaktır.

222 Sayılı İlköğretim ve Eğitim Kanunu Madde 1-13

Madde 1 – İlköğretim, kadın erkek bütün Türklerin milli gayelere uygun olarak bedeni, zihni ve ahlaki gelişmelerine ve yetişmelerine hizmet eden temel eğitim ve öğretimdir.

Madde 13 – Okul öncesi kurumlarında mecburi öğrenim çağına gelmemiş olan çocuklar eğitilir.

Milli Eğitim Bakanlığı Temel Eğitim Genel Müdürlüğü Okul Öncesi Eğitim Programı-2013

Okul öncesi eğitiminin amaçları ve Görevleri Türk Millî Eğitiminin genel amaçlarına ve temel ilkelerine uygun olarak;

- a) Çocukların beden, zihin ve duygu gelişimini ve iyi alışkanlıklar kazanmasını sağlamak,
- b) Onları İlkokula hazırlamak,
- c) Şartları elverişsiz çevrelerden ve ailelerden gelen çocuklar için ortak bir yetiştirme ortamı yaratmak,
- d) Çocukların Türkçeyi doğru ve güzel konuşmalarını sağlamaktır.

Genelge 2009/053

Milli Eğitim Bakanlığı'nın, Eğitim Programında belirlenen ilke ve amaçlara uygun olarak, okul öncesi eğitimin yaygınlaştırılması, hizmetlerin etkin ve verimli bir şekilde yürütülmesi

Genelge 2010/31

Milli Eğitim Bakanlığı, 2010-2014 Stratejik Planında yer alan 9. Beş Yıllık Kalkınma Planı ve Hükümet Programı doğrultusunda, okul öncesi eğitim hizmetlerinin etkin ve verimli olarak yürütülebilmesi için yapılacak çalışmalar ve uygulanacak hususlar.

FAALİYET ALANLARI ÜRÜN VE HİZMETLER

2015-2019 stratejik plan hazırlık sürecinde okul müdürlüğümüzün faaliyet alanları gruplandırılmıştır.

Buna göre okulumuzun faaliyet alanları ile ürün ve hizmetleri şu şekildedir:

Faaliyet Alanları Ürün Ve Hizmetler

EĞİTİM ÖĞRETİM FAALİYETLERİ	
FAALİYET ALANI: EĞİTİM	
Hizmet 1: Rehberlik Hizmetleri	Hizmet 2: Sosyal-Kültürel Etkinlikler
<ul style="list-style-type: none">▪ Veli▪ Öğrenci▪ Öğretmen▪ Rehberlik▪ Okul çevresi▪ Bilgi Yaprakları-Broşürler-Haber Mektupları▪ Aile Eğitimleri	<ul style="list-style-type: none">Gezi ve araştırmaGözlem ve deneyTiyatro ve sinemaÇevre düzenleme ve geliştirmeÖzel günler ve kutlamalar
YÖNETİM FAALİYETLERİ	
FAALİYET ALANI: YÖNETİM	
Hizmet.1 Öğrenci işleri hizmeti	Hizmet 2: Okul-Aile Birliği Hizmeti
<ul style="list-style-type: none">Kayıt- kabulNakilDevam - DevamsızlıkBursGelişim raporuÖğrenci davranışlarıE-okul bilgileriSınıf listeleriGünlük PlanlarAylık PlanlarHizmet?2 Öğretmen işleri hizmetiDerece terfiHizmet içi eğitimÖzlük haklarıİzin takipMaaş ve ek ders takibi	<ul style="list-style-type: none">Veli bilgilendirme toplantılarıVeli eğitim programlarıYardıma muhtaç öğrenci ve velilerin takibiGelir-gider takibi ve denetimi
	Hizmet 3: Özel Eğitim Hizmetleri
	<ul style="list-style-type: none">Kaynaştırma öğrencilerinin RAM'a yönlendirilmesi

Tablo 5: Faaliyet Alanları, Ürün ve Hizmetler

D-Paydaş Analizi

Paydaş analizi çalışmaları ile stratejik planlama çalışmalarına veri sağlamak için okulumuz iç ve dış paydaşlarının okulumuz hizmetleri ile ilgili beklentilerini öğrenmek, memnuniyetlerini ölçmek ve okulumuzun hizmet performansını saptamak amaçlanmıştır.

Paydaşlar, kuruluşun ürün ve hizmetleri ile ilgisi olan, kuruluşun faaliyetlerinden doğrudan veya dolaylı, olumlu ya da olumsuz yönde etkilenen veya kuruluşu etkileyen kişi, grup veya kurumlardır. Bir kurum için paydaşlar temelde iç ve dış paydaşlar olarak iki grupta değerlendirilebilir:

İç Paydaşlar: Kuruluştan etkilenen veya kuruluşu etkileyen, kuruluş içindeki kişi, grup veya (varsa) ilgili ve bağlı kuruluşlardır.

Dış Paydaşlar: Kuruluştan etkilenen veya kuruluşu etkileyen kuruluş dışındaki kişi, grup veya kurumlardır.

Paydaş Belirleme Çalışması

Okulumuzun eğitim-öğretim hizmetleriyle ilgili olarak doğrudan ya da dolaylı yollarla ilişki içerisinde olduğumuz paydaşlarımız belirlenmiş ve paydaş listesinde verilmiştir.



İÇ PAYDAŞLARIMIZ	DIŞ PAYDAŞLARIMIZ
1.OKUL İDARESİ	1. MİLLİ EĞİTİM BAKANLIĞI
2.ÖĞRETMENLER	2.VALİLİK
3.ÖĞRENCİLER	3. KAYMAKAMLIK
4.YARDIMCI PERSONEL	4.İL MİLLİ EĞİTİM MÜDÜRLÜĞÜ
5. DESTEK PERSONEL	5. İLÇE MİLLİ EĞİTİM MÜDÜRLÜĞÜ -Temel Eğitim Bölümü -Strateji Geliştirme Şubesi - Destek Hizmet Bölümü -İnşaat Emlak Bölümü - İnsan Kaynakları Bölümü -Hayat Boyu Öğrenme Bölümü -Hukuk Bölümü -Özel Büro -İnsan Kaynakları Bölümü -Bilgi İşlem ve Teknoloji Bölümü
6.OKUL AİLE BİRLİĞİ	6. YEREL YÖNETİMLER
7. VELİLER	7. MAHALLE MUHTARLARI
	8. SAĞLIK KURULUŞLARI
	9. EMNİYET
	10. ÜNİVERSİTELER
	11. REHBERLİK ARAŞTIRMA MERKEZİ
	12. DİĞER EĞİTİM KURUMLARI

Tablo 6: Paydaş Tablosu

Çalışmalarımızda katkı sağlama durumlarına göre “Paydaş Etki-Önem Matrisi” oluşturulmuş olup listede verilmiştir.

Paydaş Önceliklendirme Matrisi

Paydaş	İç Paydaş	Dış Paydaş	Yararlanıcı (Müşteri)	Neden Paydaş?	Önceliği
MEB		✓		Bağlı olduğumuz merkezi idare	1
Öğrenciler			✓	Hizmetlerimizden yaralandıkları için	1
Özel İdare		✓		Tedarikçi mahalli idare	1
STK		○		Amaç ve hedeflerimize ulaşmak için işbirliği yapacağımız kurumlar	..

✓ : Tamamı ○ : Bir kısmı

Yararlanıcı Ürün/Hizmet Matrisi

Ürün/Hizmet	Eğitim-Öğretim (Örgün-Yaygın)	Yatılılık-Bursluluk	Nitelikli işgücü	AR-GE, Projeler, Danışmanlık	Altyapı, Donatım Yatırım	Yayın	Rehberlik, Kurs, Sosyal etkinlikler	Mezunlar (Öğrenci)	Ölçme-Değerlendirme
Yararlanıcı (Müşteri)									
Öğrenciler	✓				✓	✓	✓		
Veliler							✓		
Üniversiteler			○	○				✓	
Medya			○	○					
Meslek Kuruluşları			✓						
Sağlık kuruluşları			○						
Diğer Kurumlar			✓		✓	✓			○
Özel sektör			✓	○			○		

✓ : Tamamı ○ : Bir kısmı

Tablo 7: Paydaş Önceliklendirme Matrisi / Yararlanıcı Ürün Hizmet Matrisi

Paydaş Sınıflandırma Matrisi

PAYDAŞLAR	İÇ PAYDAŞLAR	DIŞ PAYDAŞLAR	YARARLANICI		
	Çalışanlar, Birimler	Temel Ortak	Stratejik Ortak	Tedarikçi	Müşteri, hedef kitle
Milli Eğitim Bakanlığı		√	√	√	
Valilik		√	√	√	
MEM Çalışanları		√			
İlçe Milli Eğitim Müdürlükleri		√	√	√	
Okullar ve Bağlı Kurumlar		○	○		
Öğretmenler ve Diğer Çalışanlar	√				
Öğrenciler ve Veliler	√				√
Okul Aile Birliği	√				
Üniversite		√		√	
Belediyeler		○	○	○	
Güvenlik Güçleri (Emniyet, Jandarma)		√			
Bayındırlık ve İskân Müd.					
Sosyal Hizmetler Müd.			○	○	
Gençlik ve Spor Müdürlüğü					
Sağlık Müdürlüğü		√			
Kültür Müdürlüğü					
Hayırseverler					
Sivil Toplum Örgütleri		○	○	○	
Medya					
İşveren kuruluşlar					
Muhtarlıklar		√		√	

√ : Tamamı ○ : Bir kısmı

Tablo 8: Paydaş Sınıflandırma Matrisi

E-KURUM İÇİ VE DIŐI ANALİZ

Kurum İçi Analiz

AVCILAR GÜMÜŐPALA ANAOKULU SWOT/ GZFT (GÜÇLÜ-ZAYIF-FIRSAT-TEHDİT) ANALİZİ

OLUMLU	
GÜÇLÜ YÖNLER	FIRSATLAR
<p>Neleri iyi yaparsınız? Başkalari sizi nelerde güçlü olarak tanımlar?</p> <p>İşsel faktörlerin (beşeri, mali, teknolojik, yapısal, kurum kültürü) hangilerinde kendinizi güçlü görürsünüz?</p> <ol style="list-style-type: none">1. Aileler tarafından tercih edilen bir okul olması2. Tüm birimlerde ve sınıflarda internet olması3. Tüm sınıflarda projeksiyon bilgisayar ve akıllı tahta olması4. Velilerle bireysel görüşmeler5. Ev ziyaretleri yapılması6. Okulun fiziki donanımı7. Çok amaçlı salonunun olması8. Oyun parklarının olması9. Spor salonunun olması10. Velilere yönelik eğitim seminerlerinin yapılması11. Her ay düzenli olarak sosyal aktivitelerin düzenlenmesi12. Rehber öğretmenin olması13. Özel eğitim öğretmeni olması	<p>Hangi fırsatlar değerlendirilebilir?</p> <p>Hangi fırsatları değerlendirdiğimizde güçlü olabiliriz?</p> <p>Dışsal hangi faktörler (PESTLE) bize avantaj sağlayabilir?</p> <ol style="list-style-type: none">1. Mahallenin merkezi konumunda olması2. Çevredeki ilk ve orta dereceli okullara yakın olması3. Paşaeli piknik alanına yakın olması4. Barış Manço Kültür Merkezine yakın olması5. Avcılar Murat Kölük Devlet Hastanesi'ne yakın olması6. Aile Sağlığı Merkezine yakın olması7. Kırtasiyelerin yakın olması8. Toplu taşımaya yakın olması

Tablo 9: GZFT Analizi (Olumlu)

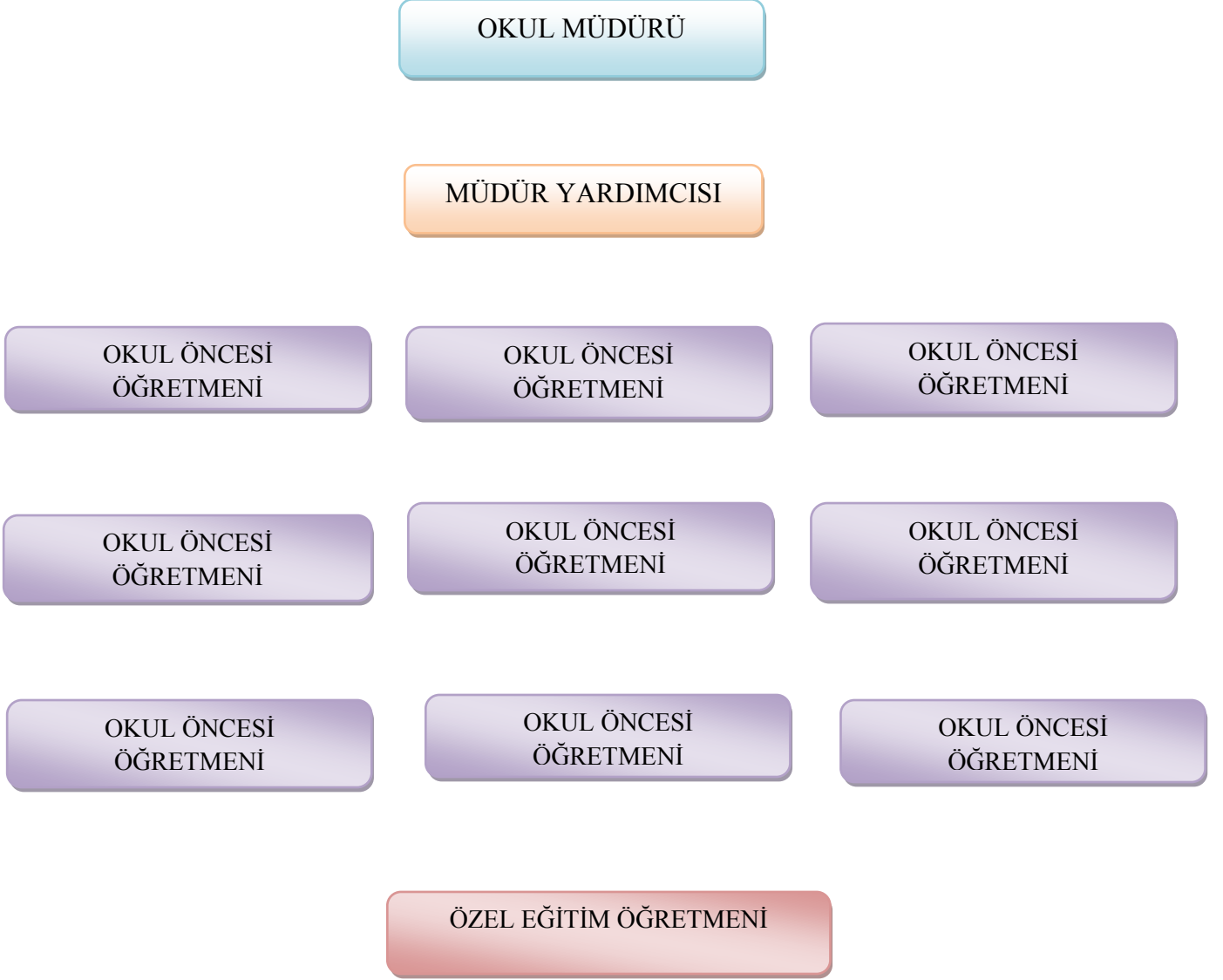
**AVCILAR GÜMÜŞPALA ANAOKULU SWOT/ GZFT
(GÜÇLÜ-ZAYIF-FIRSAT-TEHDİT) ANALİZİ FORMU**

OLUMSUZ	
İÇ	DIŞ
ZAYIF Neleri iyi yapamadığımızı düşünüyorsunuz? Başkaları sizden hangi yönlerinizi/hizmetleriniz geliştirmenizi isterler? Nelerde güçlü olarak tanımlar? İçsel faktörlerin (beşeri, mali, teknolojik, yapısal, kurum kültürü) hangilerinde kendinizde geliştirilmesi gereken yönler olduğunu düşünüyorsunuz?	TEHDİTLER Neler size zarar verebilir? Hangi yönlerden kendinizi dış tehditlere açık hissedersiniz? Hangi dış faktörlerin (PESTLE) sizi etkileme olasılığı var
1. Okul içinde merdivenlerin olması 2. Destek personelinin yetersizliği 3. Sınıfların küçük olması 4. Sınıf sayılarının fazla olması 5. Rehberlik servisi ve öğretmenler odasının ortak olması 6. Özel eğitim sınıfının yetersiz olması 7. Okul bahçesinde ağaçlandırma ve yeşil alanın az olması	1. Göç Alan Bölge Olması 2. Eğitimsiz Ailelerin bulunması 3. Kültür Çatışmasının Fazla Olması

Tablo 10: GZFT Analizi (Olumsuz)

Kurumun Organizasyon Yapısı

Gümüşpala Anaokulu Müdürlüğü Teşkilat Şeması



Tablo 11: Teşkilat Yapısı

Kurulan Ekip / Kurul ve Komisyonlar

Okulumuzda çeşitli alanlarda çalışma yapmak, yapılan iş ve işlemleri takip etmek amacıyla yönetmelikler gereği olması gereken kurul ve komisyonlar kurulmuş bu kurul ve komisyonlar belirli aralıklarla veya ihtiyaç durumlarına göre toplanmaktadır.

Kurulan Ekip, Kurul ve Komisyonlar

KURULAN EKİP/KURUL KOMİSYON ADI	KURULAN EKİP VE KOMİSYON KİMLERDEN OLUŞUYOR	TOPLANMA PERİYODU
MUAYENE VE KABUL KOMİSYONU	2 Öğretmen 1 Memur	Her Hafta
İHALE KOMİSYONU	Müdür Yardımcısı, 2 Öğretmen	Gerekli Görüldüğünde
OKUL AİLE BİRLİĞİ	2 Öğretmen	Her Ay
SİVİL SAVUNMA	2 Öğretmen	Gerekli Görüldüğünde
PROJE ÇALIŞMALARI – DEĞERLER EĞİTİMİ	2 Öğretmen	Her Ay
TKY – STRATEJİK PLANLAMA	Müdür Yardımcısı, 4 Öğretmen	Her Ay
AİLE EĞİTİMİ ÇALIŞMALARI	2 Öğretmen	İki Haftada Bir
BESLENME LİSTESİ HAZIRLAMA	2 Öğretmen	Her Ay
ZÜMRE BAŞKANLARI	2 Öğretmen	Her Hafta

Tablo 12: Kurulan Ekip ve Komisyonlar

Gümüşpala Anaokulu Müdürlüğü İnsan Kaynakları

Görevi	Erkek	Kadın
Okul Müdürü	1	
Müdür Yardımcısı		1
Okul Öncesi Öğretmeni		8
Özel Eğitim Öğretmeni		1
Kadrolu Memur		
Ücretli Memur		1
Hizmetli Personel	1	3

Tablo 13: İnsan Kaynakları

Personelin Öğrenim Durumlarına Göre Dağılımı

Öğrenim Durumu	Öğrenim Durumlarına Göre Dağılım	
	Sayı	Oran %
Doktora	0	%0
Yüksek Lisans (Tezli)	1	% 8
Yüksek Lisans (Tezsiz)	0	%0
Lisans	11	% 91
Ön Lisans	1	% 8
Enstitü	0	%0
Lise	0	%0
İlköğretim	0	%0
İlkokul	0	%0
TOPLAM	12	

Tablo 14: Personelin Öğrenim Durumuna Göre Dağılımı

Personelinin Yaş Dağılımı

Mevcut Duruma göre	17 – 30 yaş	31 – 40 yaş	41 – 50 yaş	51 – 60 yaş	61 + yaş	TOPLAM
Sayı	8	3	1	0	0	12
Oran %	% 66	% 26	% 8	% 0	% 0	% 100

Tablo 15: Personelin Yaş Dağılımı

Gümüşpala Anaokulu Müdürlüğü Genel İstatistikleri

Okul Türü Okul Adı	Derslik Sayısı	Şube Sayısı	Öğrenci Sayısı			Öğretmen Sayısı	Derslik Başına Düşen Öğrenci Sayısı	Şube Başına Düşen Öğrenci Sayısı	Öğretmen Başına Düşen Öğrenci Sayısı
			Erkek	Kız	Toplam				
Bağımsız Anaokulu Gümüşpala Anaokulu	5	9	84	79	163	10	40,75	20,3	16,3

Tablo 16: Genel İstatistikler

Gümüşpala Anaokulu Müdürlüğü Teknolojik Kaynakları

Okulumuzda her sınıfta dizüstü bilgisayar, projeksiyon, akıllı tahta bulunmaktadır. Her sınıfta bilgisayarlar kablosuz internet bağlantısı kullanabilmektedir. Akıllı tahta sistemleri her bilgisayarda yüklenmiş ve çalışır durumdadır.

Okulumuzun çok amaçlı salonunda özel günler ve toplu aktivitelerde kullanılmak amacıyla projeksiyon ve perdesi, ses sistemi, mikrofon sistemi bulunmaktadır. Ayrıca yine çok amaçlı salonda çocukların kullanıma yönelik olarak hazırlanmış üç adet masaüstü bilgisayar bulunmaktadır.

Okul genelinde özel gün ve kutlamalarda kullanılmak amacıyla ses ve mikrofon sistemi ayrıca bulunmaktadır.

Okul müdürü odası, müdür yardımcısı odası, öğretmenler odası ve memur odasında masa üstü bilgisayarlar, internet sistemine bağlı olarak kullanılmaktadır.

Her sınıfta, idari odalarda, öğretmenler odası, çok amaçlı salonda, oyun salonunda ve yemekhanede telefonlar ve müdür yardımcısı odasında okul faks cihazı bulunmaktadır.

Müdür odasında renkli yazıcı, müdür yardımcısı odasında renkli lazer yazıcı, memur odasında yazıcı ve fotokopi makinesi, öğretmenler odasında yazıcı ve fotokopi makinesi aktif olarak kullanılmaktadır.

Müdür odası ve okul girişinde televizyon okul aktivite fotoğraflarının görüntülenmesi amacıyla kullanılmaktadır.

Okulumuzda her noktayı görebilen kamera sistemi ve alarm sistemi kuruludur.

Okulumuzun web sayfası <http://gumusपालaanaokulu.meb.k12.tr> adresi aktif olarak kullanılmakta ve güncel duyurular, yemek listeleri, haberler ve sosyal aktivite fotoğrafları güncel olarak yüklenmektedir.

Gümüşpala Anaokulu Müdürlüğü Mali Kaynakları

Yıllara Göre Gümüşpala Anaokulu Müdürlüğü Gelir Gider Tablosu

YILLAR	GELİR	GİDER	GELİR/GİDER ORANI
2012	144.000 TL	143.200 TL	%98
2013	162.000 TL	161.000 TL	%98
2014	193.383TL	192.950 TL	%99

Tablo 17: Yıllara Göre Gelir – Gider Tablosu

Kurum Dışı Analiz (PEST)

Okulumuz Avcılar Gümüşpala Mahallesinde merkezi bir konumda bulunmaktadır. Toplu ulaşımaya yakın, mahallenin ulaşılabilir bir konumundadır. Ancak çıkmaz sokakta bulunması,

çevresindeki binaların çok yakın olması, okul giriş – çıkışlarında sorunlar yaşanmasına neden olmaktadır. Okulumuz Ömer Seyfettin Ortaokulu'na bitişiktir. Okul bahçesi törenler ve kutlamalar için çok yeterli değildir. Bulunulan mahalle orta gelir seviyesi ve bu seviye altındaki ailelerden oluşmaktadır.

Okulumuzda, okul öncesi eğitimin önemi ve amacı, çocukla iletişim, çocuk sağlığı, teknoloji ve çocuk konuları gibi birçok konuda velilerimize bilgilendirme seminerleri düzenlenmektedir. Bu eğitim seminerleri projemizde velilerin eğitimi ve gelişimine katkı sağlamayı hedeflemekteyiz. Velilerimizin aktif katılımını sağlamak için gerekli duyurular yapılmaktadır.

2.1-Üst Politika Belgeleri

Stratejik plan hazırlıkları kapsamında üst politika belgeleri incelenmiş, bu belgelerde belirtilen hedefler doğrultusunda amaç ve hedeflerimiz belirlenmiş olup İncelenen üst politika belgeleri listelenmiştir.

(GZFT) Analizi

GZFT		
GÜÇLÜ YÖNLER		
Eğitim ve Öğretimi Tamamlama	Eğitim ve Öğretimde Kalite	Kurumsal Kapasite
<ul style="list-style-type: none"> ❖ Öğretmenlerin kendilerini geliştirmeye açık olması ve teknolojik gelişmeleri takip etmeleri ❖ Okul yönetiminin öğrenci yararına alınan tüm karar ve faaliyetleri desteklemesi ❖ Öğretmen- yönetici ilişkilerinin iyi olması ❖ Öğretmenler arası iletişimin iyi olması ❖ Öğretmenlerimizin öğrencilerine karşı maddi ve manevi desteği ve duyarlılığı Tüm sınıflarda internet bağlantısının bulunması Velilere ev ziyaretleri gerçekleştirilmesi Okulun oyun parkının bulunması 	<ul style="list-style-type: none"> ❖ Öğretmelerin tamamının alan mezunu olması ❖ Öğretmen ve yöneticilerin teknolojik araçları kullanma konusunda donanımlı olması ❖ Okulda akıllı tahta ve projeksiyonların bulunması 	<ul style="list-style-type: none"> ❖ Okulun müstakil bahçesinin bulunması. ❖ Çok amaçlı salonunun olması ❖ Ekipman alımı konusunda maddi imkana sahip olması.
ZAYIF YÖNLER		
Eğitim ve Öğretimi Tamamlama	Eğitim ve Öğretimde Kalite	Kurumsal Kapasite
<ul style="list-style-type: none"> ❖ Rehber öğretmenin bulunmaması ❖ Velilerin okul öncesi ve özel eğitim konusunda yeterli bilgi birikim sahibi olmamaları ❖ Kültürel çatışmaların yoğun yaşanan bir bölge olması ❖ İkili eğitim sebebiyle eğitim 	<ul style="list-style-type: none"> ❖ Öğretmenlere yönelik hizmet içi eğitimlerin yetersiz olması ❖ Öğrencilerin okulda aldıkları eğitimlerin aile ortamında desteklenmemesi ❖ Sportif ve sanatsal 	<ul style="list-style-type: none"> ❖ Okul bahçesinin küçük ve kullanışsız olması ❖ Sınıf metrajlarının küçük olması ❖ Yeterli sosyal faaliyet alanının bulunmaması ❖ Okul içinde fazla merdiven

süresinin yetersiz olması ❖ Destek personelin yetersiz olması	çalışmalara yer verilmemesi	olması
FIRSATLAR		
Eğitim ve Öğretimi Tamamlama	Eğitim ve Öğretimde Kalite	Kurumsal Kapasite
❖ Okulun merkezi konumda bulunması, ❖ Çevredeki ilkokullara yakın olması ❖ Sosyal tesislere yakın olması, Toplu taşımaya ulaşımın kolay olması Sağlık kuruluşlarına yakın olması	❖ Veli profilinin eğitim düzeyi olarak vasatın üstünde olması ❖ Merkezi olması sebebiyle öğretmenler tarafında tercih edilen bir okul olması	❖ Bahçe alanının genişletilmeye müsait olması
TEHDİTLER		
Eğitim ve Öğretimi Tamamlama	Eğitim ve Öğretimde Kalite	Kurumsal Kapasite
❖ Ailelerin okul öncesi eğitime yeterince önem göstermemeleri	❖ Sürekli göç alan bir bölgede olması, ❖ Kapasitenin üstünde öğrenci alınması sebebiyle eğitimde istenen kalitenin yakalanamaması	❖ Kapasitesinin üzerinde öğrenci kabul etmek zorunda kalınması

Tablo 18: GZFT Analizi

Gümüşpala Anaokulu Müdürlüğü Gelişim ve Sorun Alanları

Okul Müdürlüğümüzün Gelişim ve Sorun Alanları; Kurum içi, GZFT, Kurum dışı (PEST) Analizi çalışmaları, paydaş anketleri, birebir yapılan görüşmeler sonucunda elde edilen veriler doğrultusunda katılımcı bir yaklaşım kapsamında aşağıdaki şekilde tespit edilmiştir.

Gelişim ve Sorun Alanları

1.TEMA: EĞİTİM VE ÖĞRETİMİ TAMAMLAMA

1	Velilerin okul öncesi ve özel eğitim konusunda yeterli ilgi ve bilgisinin olmaması.
2	Okul öncesinde özel eğitim oranının yetersiz olması

Gelişim ve Sorun Alanları

2.TEMA: EĞİTİMDE KALİTENİN ARTIRILMASI

1	Kapasitesinin üstünde öğrenci alması
---	--------------------------------------

Gelişim ve Sorun Alanları

3.TEMA: KURUMSAL KAPASİTENİN GELİŞTİRİLMESİ

1	Bahçe alanın yetersiz ve kullanışsız olması
---	---

BÖLÜM III

GELECEĐE YÖNELİM



BÖLÜM III: GELECEĞE YÖNELİM

A. MİSYON, VİZYON VE TEMEL DEĞERLER

Okul Müdürlüğümüzün Misyon, vizyon, temel ilke ve değerlerinin oluşturulması kapsamında öğretmenlerimiz, öğrencilerimiz, velilerimiz, çalışanlarımız ve diğer paydaşlarımızdan alınan görüşler, sonucunda stratejik plan hazırlama ekibi tarafından oluşturulan Misyon, Vizyon, Temel İlke ve Değerler; Okulumuz üst kurulana sunulmuş ve üst kurul tarafından onaylanmıştır.

MİSYON

Biz Gümüşpala Anaokulu olarak Okul Öncesi Eğitimin ilke ve amaçları doğrultusunda başarılı, idealist, geleceğe emin adımlarla ilerleyen, kendine güvenen, dışa dönük, yaratıcı ve sorumluluk almayı seven bireyler yetiştirmeyi ve çalışkan nesillerin temelini oluşturmayı hedefliyoruz.

VİZYON

Çocuklarda doğuştan gelen öğrenme aşkını teşvik eden, bireysel farklılıkları ve gelişim düzeylerini göz önünde bulunduran, öz bakım becerilerini ve yeteneklerini geliştiren, yaratıcı ve eleştirel düşüncelerini sağlayan, problem çözen, öz saygısı ve öz güveni gelişmiş, iletişim becerileri kuvvetli, sorumluluklarının farkında, çevre-toplum bilinci yüksek, mutlu ve sevgi dolu bireyler yetiştirmek.

TEMEL DEĞERLERİMİZ

Eğitimde İlkelerimiz

Okul müdürü ve öğretmenler olarak, okul-aile arasında güvenli bir yaklaşım sağlanması için işbirliği halinde çalışır, okulumuz ve öğrencilerimiz adına bizlere düşen görevleri en iyi şekilde yerine getirerek beklentilerimizi üst seviyede tutarız.

Her alanda ve konuda iletişime geçerek öğrencilerimize nasıl daha güzel ve daha uyarıcı bir çevrede eğitim vereceğimizi planlarız. Öğrencilerimizin ilgi ve ihtiyaçlarını dikkate alır onların isteklerini göz önünde bulundururuz. Öğrencilerimize olan inancımızı ve güvenimizi onlara hissettirerek onların kendilerine olan güvenlerini destekleriz.

Ve biliriz ki;

ONLAR YARINLARIMIZIN AYDINLIĞIDIR.

İnanıyoruz ki;

Öğrencilerimize toplumsal ahlakı, saygıyı, sevgiyi ve hoşgörüyü öğretebiliriz.

İnanıyoruz ki;

Tüm çalışmalarımızda önceliğimiz öğrenmeye güdülü olmalıdır.

İnanıyoruz ki;

Öğrencilerimiz öğrendiklerini yaşam tarzı haline getirmeyi bilen bireyler olmalıdır.

İnanıyoruz ki;

Öğrencilerimiz sorumluluk bilinci içerisinde kendini yenileyebilen bireyler olmalıdır.

TEMEL DEĞERLERİMİZ

Öncelik her zaman öğrencilerimizindir biz onlar için varız. Önceliğimiz onlar olup öğrenci merkezli eğitim vermek için uğraşırız.

İNSAN

İnsani değerleri ve bireysel farklılıkları göz önünde bulundurarak önce insan diyoruz

DÜRÜSTLÜK

Bize verilen görev ve sorumlulukları her ne şartta olursak olalım en doğru biçimde yaparız. Okul çalışanlarına ve velilerimize karşı daima açık ve dürüst davranırız

GÜVEN

Okulun bünyesinde çalışan her bireye güven ve saygı duyarız. Biz kendimize ve birbirimize güveniriz. Birbirlerine güvenen insanlar yaptıklarının bilincinde olan insanlardır. İlişkilerin temelinde güven olduğu zaman insanların en doğru şekilde hareket ettiklerine inanırız.

DAYANIŞMA

Dayanışma ve yardımlaşmanın kurum içindeki ve toplumdaki tüm bireylere yarar getireceğine inanırız. Başarıya ulaşmanın yolu bireyler arasındaki dayanışmayla mümkün olur.

DEĞER

Her insan bizim için önemli ve değerlidir. Bireyleri önemseriz çünkü onlar bizim için değerlidir. Her insanın değerli ve eğitilebilir olduğuna inanırız.

TEMA, AMAÇ, HEDEF VE TEDBİRLER

TEMA I: EĞİTİM VE ÖĞRETİMİ TAMAMLAMA

Stratejik Amaç 1: Okul Öncesinde Özel Eğitimi Desteklemek

Stratejik Hedef 1.1. Okul Öncesi Eğitimde Özel Eğitimi yeterli hale getirmek.

Performans Göstergeleri

PERFORMANS GÖSTERGESİ	ALT KIRILIM PERFORMANS GÖSTERGESİ	MEVCUT DURUM			HEDEF
		2015	2016	2017	2019
P.G.1.1.1. Özel Eğitim Sınıfının fiziki koşullarını düzenlemek		% 20	% 30	% 30	% 20
P.G.1.1.2: Özel Eğitim sınıfına uygun eğitim materyalleri temin etmek.		% 30	% 30	% 20	% 20

Tablo 18: Performans Göstergeleri 1

Mevcut Durum Analizi

Okulumuzda bulunan özel eğitim sınıfı aktif olarak iki yıldır kullanılmaktadır. 2014 – 2015 eğitim öğretim yılında 1 öğrenci bir öğretmenle eğitim yapılmıştır. 2015 - 2016 eğitim öğretim yılında öğrenci sayımız 4 e ulaşmıştır.

Tedbirler

SIRA NO	TEDBİRLER
1	Özel eğitim sınıfının zeminin yumuşak malzeme ile kaplanması
2	Sınıf dolap ve masasının uygun şekilde yeniden düzenlenmesi. (Kapaklı dolap temin edilmesi v.b.)
3	Sınıfa çocukların engel durumları ve ihtiyaçlarına yönelik eğitici materyaller alınması

Tablo 19: Tedbirler 1

TEMA II : EĞİTİM VE ÖĞRETİMDE KALİTENİN ARTIRILMASI

Stratejik Amaç 2: Okulun bahçe ve yeşil alan kapasitesini arttırmak

Stratejik Hedef 2.1: Okul bahçesini genişletmek için yan okulun bahçesinin atıl durumda bulunan bölümünün okulumuza bağlanması için talepte bulunmak ve okul bahçesinin yeşil alanlarını arttırmak

Performans Göstergeleri

PERFORMANS GÖSTERGESİ	ALT KIRILIM PERFORMANS GÖSTERGESİ	MEVCUT DURUM			HEDEF
		2015	2016	2017	2019
PG.2.1.1. Bahçede bulunan alanlara çimlendirme yaptırmak		%50	% 70	% 90	% 100
PG.2.1.2: Yan okulun bahçesinin bir bölümünün okulumuza bağlanması için talepte bulunmak		% 30	% 50	% 70	% 100
PG.2.1.3: Bahçenin giriş kısmına ağaç dikmek için yeni alan açmak		% 30	% 50	% 70	% 100

Tablo 20: Performans Göstergeleri 20

Mevcut Durum Analizi

Okulumuz 2006 yılında Ömer Seyfettin Ortaokulu'nun arazisine inşa edilmiştir. Okul bahçemiz bayram ve tören kutlamaları için uygun değildir. Törenler ve kutlamalarda çevre okul bahçeleri ve salonlarını kullanmak durumda kalmaktayız. Bu sebepler doğrultusunda okul bahçemizin genişletilmeye ihtiyacı bulunmaktadır.

Okul bahçesi yeşillendirme çalışmaları doğrultusunda 20015 – 20016 eğitim öğretim yılı başında Avcılar Belediyesine başvurulmuş ve gelen ekipler çimlendirme çalışması gerçekleştirmiştir. Ancak okulun yeşil alan kısmı tamamen okul binasının arka tarafında kalmaktadır. Bu sebeple ön bahçeye de ağaç dikme çalışması yapılması planlanmaktadır.

Tedbirler

SIRA NO	TEDBİRLER
1	Okul bahçesinin genişletilmesi için İlçe Milli Eğitim Müdürlüğüne başvuru yapılması.
2	Bahçe düzenlemesi için Avcılar Belediyesine başvuru yapılması

Tablo 21: Tedbirler 2

Stratejik Amaç 3: Sosyal ve kültürel faaliyetleri daha nitelikli hale getirerek eğitim - öğretime katkısını arttırmak.

Stratejik Hedef 3.1: "Gümüşpala Anaokulu Okul Kültürü" oluşturmak.

PERFORMANS GÖSTERGESİ	ALT KIRILIM PERFORMANS GÖSTERGESİ	MEVCUT DURUM			HEDEF
		2015	2016	2017	2019
PG.3.1.1: Eğitici geziler düzenleyerek çocukların gelişimine katkı sağlamak. Öğrenilenleri somutlaştırmak.		% 50	% 70	% 90	% 90
PG.3.1.2: Velilere çeşitli eğitim seminerleri düzenleyerek, veliler arası kültür farkını ve çatışmasını asgari düzeye indirmek.		%50	%70	%80	%100
PG.3.1.3: Anne - Baba - Çocuk etkinlikleri düzenlemek. Etkinliklerle çocuk- aile – okul iletişimini güçlendirmek		%30	% 40	% 50	% 80

Tablo 22: Performans Göstergeleri 3

Mevcut Durum Analizi

Okul öncesi eğitimi desteklemek ve farklı ailelerden gelen çocukları aynı tabanda buluşturabilmek, çocuklara somut yaşantılar sunabilmek amacıyla yıl boyunca eğitim müfredatına ve çocukların yaş ve gelişim düzeylerine uygun olarak geziler ve sosyal etkinlikler düzenlenmesi gerekmektedir.

Bulduğumuz eğitim bölgesi kozmopolit bir topluluktur. Mahallemizde çok farklı kültür ve bölgeden aileler ikamet etmektedir. Dolayısıyla çocuklar okula başladığında iletişim açısından sorunlar yaşanabilmektedir. Velilerin okul kültürü edinebilmesi, çocukla iletişim kurmasının sağlanması, çocukların birbirleriyle daha sağlıklı iletişim kurabilmesi için çeşitli aktiviteler düzenlenmesi uygun olacaktır.

SIRA NO	TEDBİRLER
1	Çocukların gezi ve sosyal aktivitelere aktif katılımlarını sağlamak
2	Velilerin okulda yapılacak olan eğitim seminerlerine aktif katılımını sağlamak

Tablo 23: Tedbirler 3

Stratejik Amaç 4: Mevzuatın yürütülmesini sağlayarak, stratejik yönetim anlayışının benimsenmesi

Stratejik Hedef 4.1: Mevzuat, yönetmelik ve programlardan tüm öğretmenlerin haberdar olmasını sağlayarak eğitimde sürecinde hiçbir aksaklık yaşamadan ilerleyebilmek.

Performans Göstergeleri

PERFORMANS GÖSTERGESİ	ALT KIRILIM PERFORMANS GÖSTERGESİ	MEVCUT DURUM			HEDEF
		2015	2016	2017	2019
PG.4.1.1: Tüm öğretmenlerle düzenli toplantılar yaparak, karşılıklı bilgilendirme çalışmaları yapmak.		% 50	% 70	% 90	% 90
PG.4.1.2: Planlama toplantıları yapmak.		% 50	% 70	% 80	% 100

Tablo 24: Performans Göstergeleri 4

Mevcut Durum Analizi

Öğretmenlerle okulun işleyişi ve eğitim aktivitelerinin sağlıklı yürütülmesi amacıyla her hafta toplantı yapılmaktadır. Ancak öğretmenlerin yönetmelik ve eğitim programlarına çok hakim olmadıkları fark edilmiştir. Özellikle göreve yeni başlayan öğretmenleri bilgilendirmek, görevde tecrübeli öğretmenleri de yeni gelişmelerden haberdar etmek amacıyla toplantılar ve bilgilendirme çalışmaları yapılması planlanmaktadır.

Okulun stratejik planı ve eğitim planının eş güdümlü olarak devam etmesi, öğretmenlerin tüm bu süreçlere hâkim olması gerektiği düşünülmektedir.

Tedbirler

SIRA NO	TEDBİRLER
1	Öğretmenlerin ve okul idaresinin görev ve sorumluluklarını anlatmak için toplantılar yapmak
2	Yönetmeliklere herkesin ulaşabilmesine imkan sunmak.

Tablo 25: Tedbirler 4

IV. BÖLÜM

MALİYETLENDİRME



2015-2019 Stratejik Planı Faaliyet/Proje Maliyetlendirme Tablosu

2015-2019 STRATEJİK PLANI FAALİYET/PROJE MALİYETLENDİRME TABLOSU						
STRATEJİK AMAÇLAR	STRATEJİK HEDEFLER	2015	2016	2017	2018	2019
STRATEJİK AMAÇ 1	STRATEJİK HEDEF 1.1	200 TL	300 TL	500 TL	700 TL	1000TL
STRATEJİK AMAÇ 2	STRATEJİK HEDEF 2.1	0 TL	500 TL	700 TL	400 TL	500 TL
	STRATEJİK HEDEF2.2	250 TL	300 TL	0	400 TL	500 TL
	STRATEJİK HEDEF 2.3	500 TL	300 TL	800 TL	750 TL	300 TL
STRATEJİK AMAÇ 3	STRATEJİK HEDEF 3.1					
	STRATEJİK HEDEF 3.2					
	STRATEJİK HEDEF3.3					
TOPLAM BÜTÇE		950 TL	1400 TL	2000 TL	2250 TL	2300TL

Tablo 26: Maliyetlendirme

V. BÖLÜM

İZLEME VE DEĞERLENDİRME



İZLEME VE DEĞERLENDİRME

İzleme ve Değerlendirme aşağıdaki esaslara bağlı kalınarak yapılacaktır:

1. Her eğitim öğretim yılı başında o yıl gerçekleştirilecek her bir hedef veya faaliyet için, sorumlu öğretmenler belirlenecektir. Bu kişilerin, okulun stratejik plana yaklaşım anlayışını kavrayan bir davranış içinde olmasına önem gösterilecektir.

2. Her çalışma yılı için okul gelişim planı düzenlenmesine azami dikkat edilecektir.

3. Sorumlu kişi veya ekipler her ay rapor düzenleyerek amaca ulaşma veya hedefin gerçekleştirilme düzeyi hakkında bilgi sunacaklardır.

4. Faaliyetler performans göstergelerine göre değerlendirilecektir. Bu bakımdan her çalışma öncesinde performans göstergeleri gözden geçirilecektir.

5. Çalışmalarda verilerin kullanılması ve her şeyin rakamlarla ifade edilmesi sağlanacaktır.

6. Tüm çalışmalar açıklık ve hesap verebilirlik ilkesine uygun olarak gerçekleştirilecektir.

7. Yapılan çalışmaların sonucuna göre Stratejik Plan gözden geçirilecektir.

8. Stratejik planda önceden belirlenen amaç ve hedeflere ne derece örtüştüğünü rapor halinde okul müdürünün bilgisine sunacaktır ve İl Milli Eğitim Müdürlüğünden gelen kararlar doğrultusunda ilgili birim ve kişilere geri bildirim yapılacaktır.

9. Okulumuzun İzleme ve Değerlendirme Ekibi'nde (OGYE) Stratejik amaçların ve hedeflerin gerçekleştirilmesi ilgili raporları yıllık dönemler itibariyle raporları hazırlayıp bir nüshası Okul İzleme ve Değerlendirme Ekibine sunulacaktır

